



GOBIERNO REGIONAL AREQUIPA  
GERENCIA REGIONAL DE SALUD  
RED DE SALUD AREQUIPA CAYLLOMA

## BOLETIN EPIDEMIOLOGICO SEMANAL N.º 10 DEL 03/03/2024 AL 9/03/2024

### CONTENIDO

SITUACIÓN DE LAS ENFERMEDADS TRASMISIBLES

NOTIFICACIÓN CONSOLIDADA E IND

Casos IRA's

Casos Neumonía

SOB/ASMA

Casos EDA's

TRASMISIBLES:

Sarampión/ Rubéola

VIH/SIDA

Tuberculosis

COVID 19

NO TRASMISIBLES

Diabetes

Muerte Perinatal

Muerte materna

Chagas

Accidentes de tránsito

Intoxicación organos fosforados

**Dirección Red de Salud  
Arequipa Caylloma**

**Oficina de Planeamiento,  
Presupuesto y Desarrollo  
Institucional-R.S.A.C.**

**OFICINA DE EPIDEMIOLOGÍA**

RSAC

**EQUIPO DE APOYO:**

**OFICINA DE ESTADISTICA E  
INFORMATICA**

**2024**

## Vigilancia epidemiológica post desastre

La ocurrencia de desastres naturales exige respuestas apropiadas y efectivas ante los desafíos y amenazas que imponen a la salud pública. La vigilancia, puede identificar los problemas que pueden afectar la salud de las poblaciones que viven en las áreas afectadas, ayuda a establecer las prioridades para quienes toman decisiones y permite evaluar las actividades realizadas.

La epidemiología nos sirve para investigar las consecuencias médicas y de salud pública ocasionadas por los desastres de allí la importancia en la vigilancia ya que nos permite determinar las estrategias para la prevención de eventos que afecten la salud de la población y/o establecer las intervenciones oportunas.

Los objetivos del sistema de vigilancia epidemiológica con posteridad a un desastre son: Evaluar la magnitud del impacto en la salud de la población. Adecuar los servicios de salud a la demanda. Evaluar las condiciones de vida según los daños trazadores.

Debemos tener en cuenta que primeramente debemos evaluar el riesgo potencial epidémico para poder determinar los daños trazadores a vigilar de acuerdo a lo priorizado el mismo que se debe realizar de forma continua.

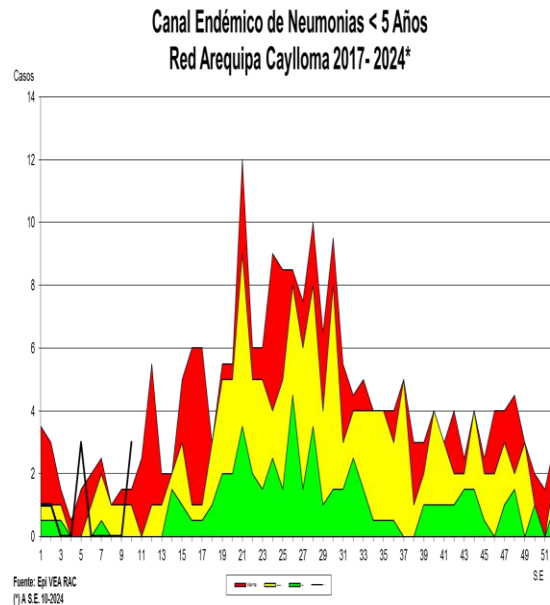
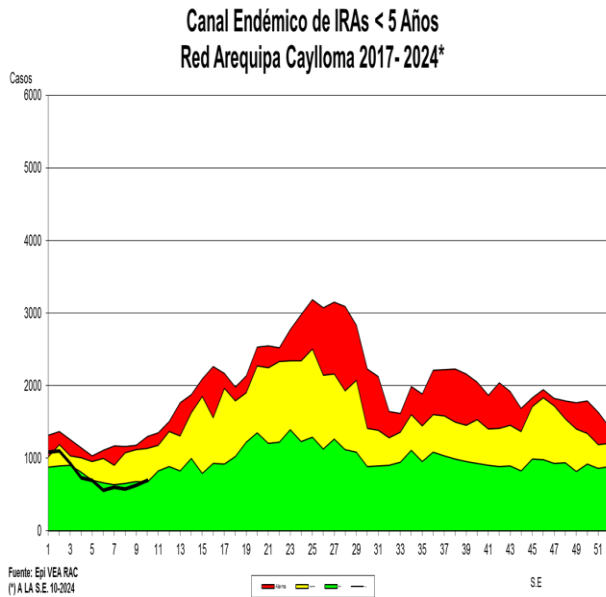
Toda la información requerida debe ser visualizada en la sala situacional de desastre así mismo debemos mantenernos alertas frente a la aparición de brotes en la población afectada.

Así mismo la evaluación del riesgo potencial epidémico debe de realizarse de acuerdo a lo normado a las 24 hrs., 72 hrs y luego cada semana durante dos meses de acuerdo a estas evaluaciones las intervenciones o acciones se establecerán.

El mantenernos alertas post desastre nos va a permitir las intervenciones oportunas y adecuadas ya que nuestro sistema es dinámico

## TENDENCIA DE LAS ENFERMEDADES BAJO VIGILANCIA EPIDEMIOLÓGICA

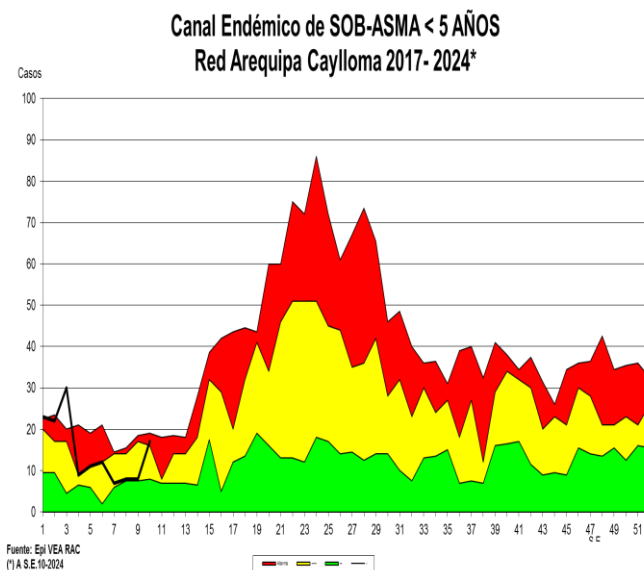
### 1. INFECCION RESPIRATORIA AGUDA (I.R.A.) EN POBLACIÓN MENOR DE 5 AÑOS



En la semana se registraron (691) casos notificados con respecto a la semana anterior incremento 9% de notificación, los distritos con mayor notificación de casos son: Paucarpata, Hunter y Cerro Colorado . La Tasa de Incidencia es de 77 casos por 1000 menores de 5 años, con un total de **(7568)** casos acumulados hasta la semana epidemiológica 10. Se observa disminución de casos en 29 % en relación al promedio de los últimos 7 años. Según el canal endémico, nos encontramos en **zona de éxito**.

#### NEUMONÍA EN POBLACIÓN MENORES DE 5 AÑOS

Se notificó **(03)** casos con respecto a la semana anterior la notificación incremento 100%, en relación al promedio de los 7 últimos años incremento en 110%. Tenemos acumulados **(08)** casos hasta la semana epidemiológica 10 que hace una incidencia de 0.08 casos x mil niños. Nos encontramos en **zona de epidemia** según nuestro canal endémico.

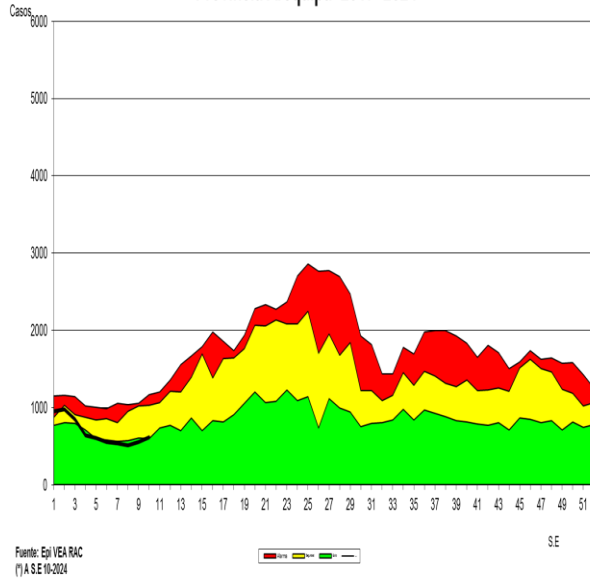


#### SOBA EN MENORES DE 5 AÑOS

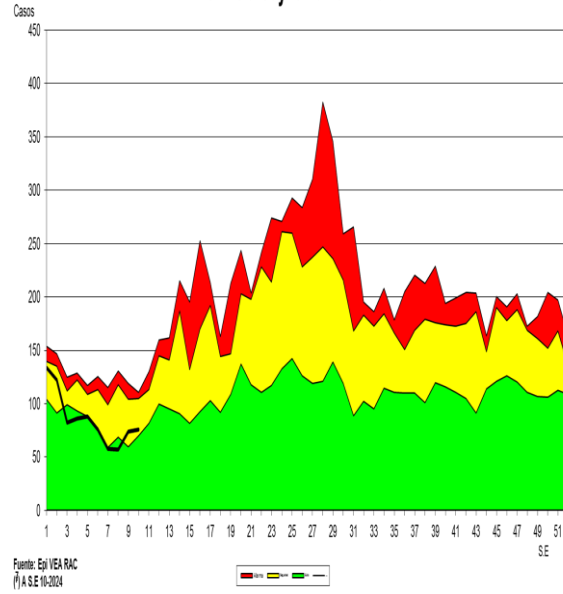
En la presente semana se notificaron **(17)** casos, en relación a la semana anterior la notificación incremento 112.5 %, teniendo un acumulado de **(147)** casos hasta la semana epidemiológica 10. La tasa de incidencia es de 1.5 casos por mil niños menores de 5 años. En relación al promedio de los últimos 7 años se observa 26.5% de incremento de casos. Nos encontramos en **zona de epidemia** según se observa en el canal endémico.

**PERFIL EPIDEMIOLOGICO IRAS Y NEUMONIAS, POR PROVINCIAS, EN POBLACIÓN MENOR DE 5 AÑOS**

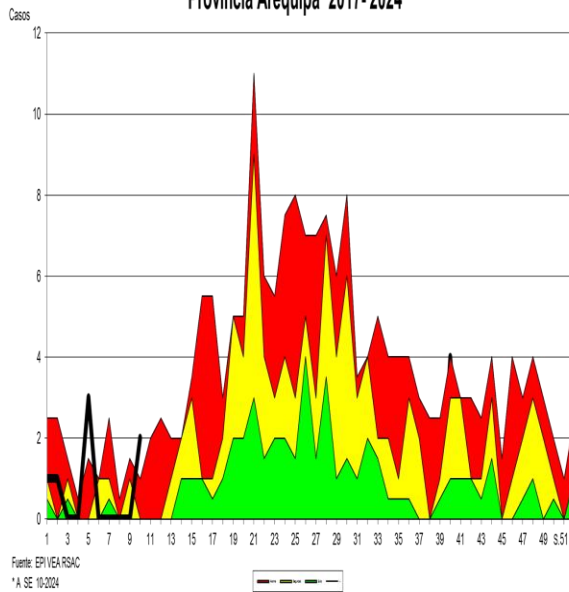
**Canal Endémico de IRAs < 5 Años  
Provincia Arequipa 2017- 2024\***



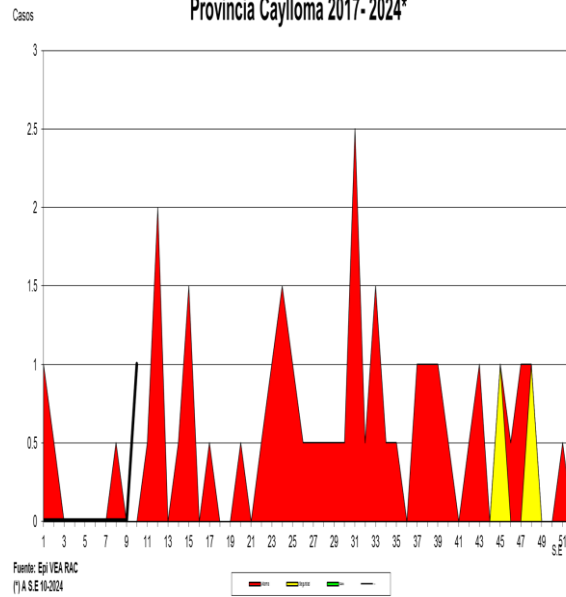
**Canal Endémico de IRAs < 5 Años  
Provincia Caylloma 2017- 2024\***



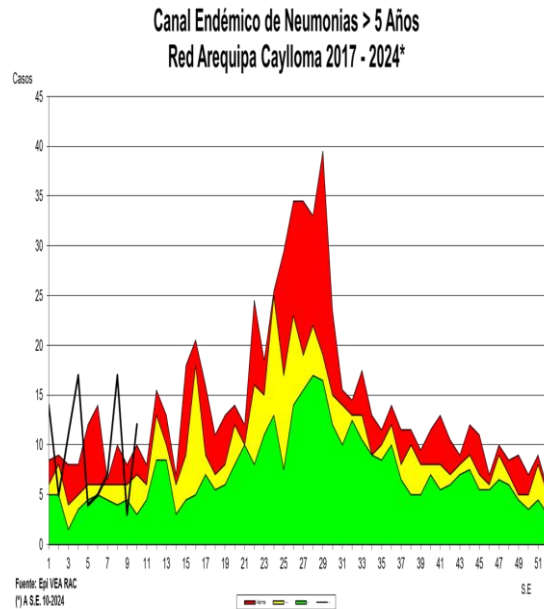
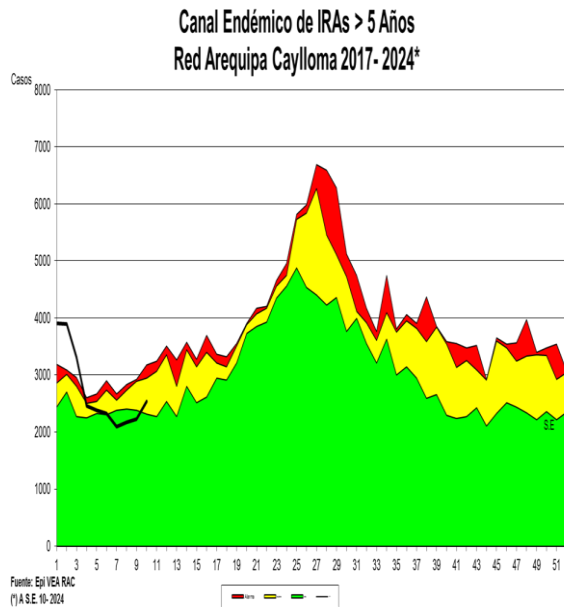
**Canal Endémico de Neumonias < 5 Años  
Provincia Arequipa 2017- 2024\***



**Canal Endémico de Neumonias < 5 Años  
Provincia Caylloma 2017- 2024\***



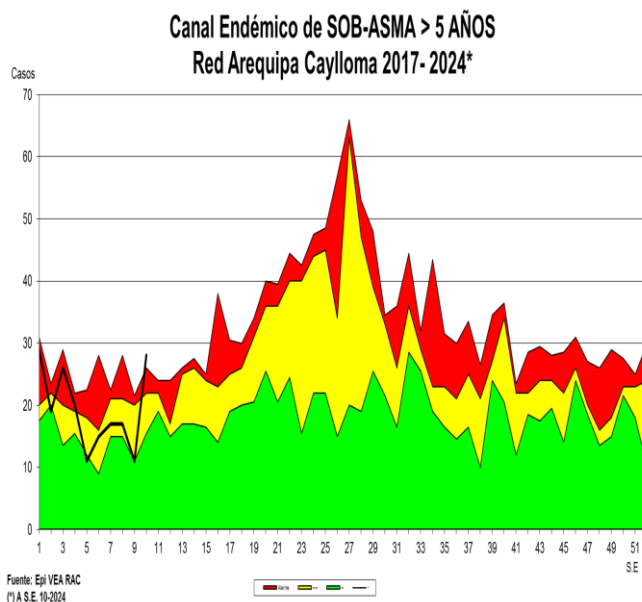
## INFECCIÓN RESPIRATORIA AGUDA (I.R.A.) EN POBLACIÓN MAYOR DE 5 AÑOS



En la presente semana se notificaron **(2539)** casos de IRAs en mayores de 5 años, **se** observa incremento de casos en relación a la semana anterior en un 14 %. los distritos con mayor número de casos son: Cerro Colorado, Paucarpata y Cayma. Teniendo una tasa de incidencia de 23.6 casos por mil mayores de cinco años con un total de **(27302)** casos acumulados hasta la semana epidemiológica 10; se observa disminución de casos 9 % con respecto al promedio de los 7 últimos años. Nos encontramos aún en zona de **seguridad** en el canal endémico.

### NEUMONIA EN POBLACIÓN MAYOR DE 5 AÑOS

En la presente semana se notificaron **(12)** casos la notificación de casos incrementaron en 300% en relación a la anterior semana. Comparando la semana actual con el promedio de siete años anteriores se observa 37% de incremento de casos. Acumulados **(95)** casos hasta la semana 09 que hacen una tasa de incidencia de 0.08 por mil mayores de 5 años. Nos encontramos en zona de **epidemia**.

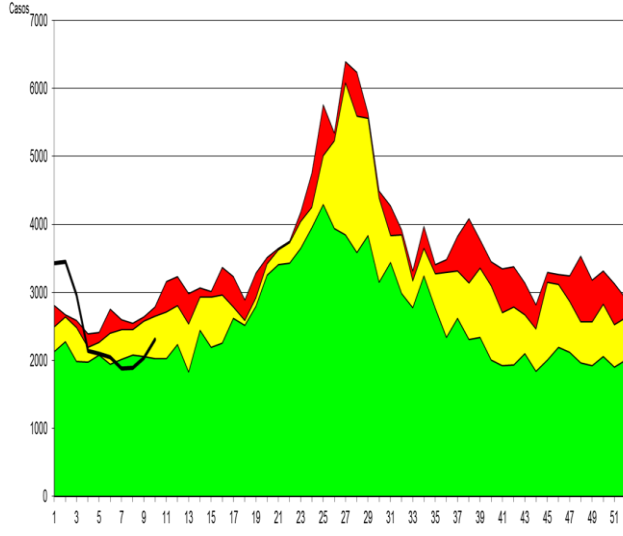


### SOBA EN MAYORES DE 5 AÑOS

En la presente semana se notificaron **(28)** casos teniendo incremento de casos notificados en relación a la semana anterior 154 %. En relación al promedio de los últimos 7 años se tiene incremento de 14%. Acumulados **(193)** casos con una tasa de incidencia de 0.16 por mil habitantes mayores de 5 años; encontrándonos en el canal endémico en zona de **epidemia**.

**PERFIL EPIDEMIOLOGICO IRAS Y NEUMONIAS, POR PROVINCIAS, EN POBLACIÓN MAYOR DE 5 AÑOS.**

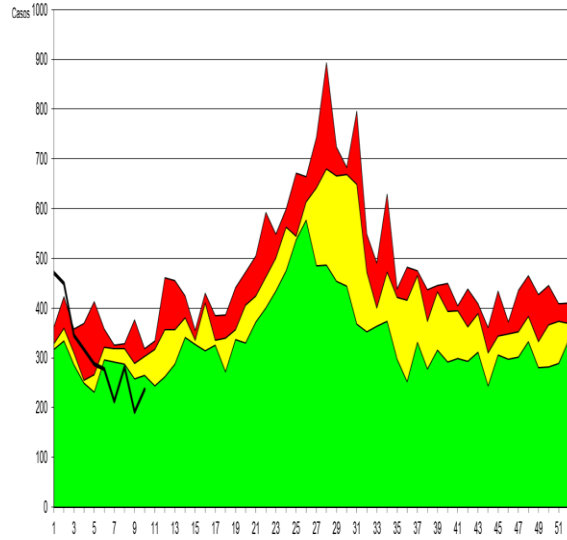
**Canal Endémico de IRAs > 5 Años  
Provincia Arequipa 2017-2024\***



Fuente: Epi VEA RSAC  
(\*).A.S.E. 10-2024

S.E

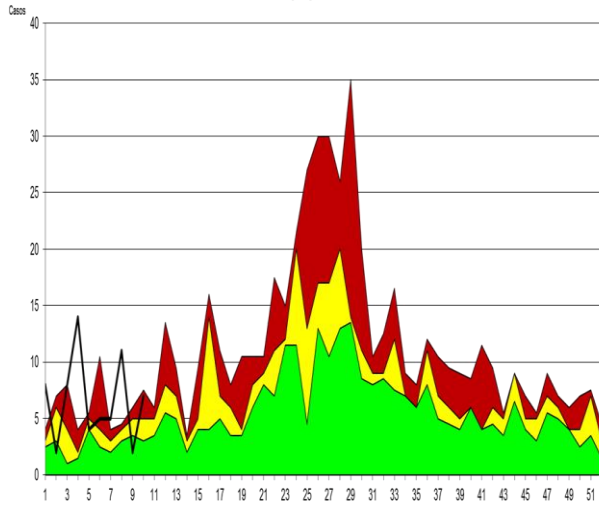
**Canal Endémico de IRAs > 5 Años  
Provincia Caylloma 2017-2024\***



Fuente: Epi VEA RAC  
(\*).A.S.E. 10-2024

S.E

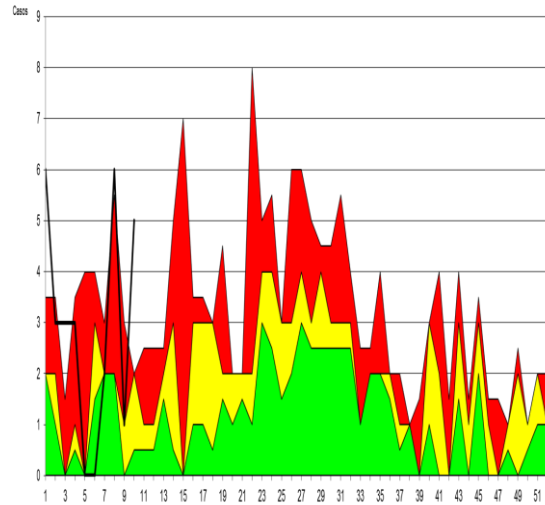
**Canal Endémico de Neumonias > 5 Años  
Provincia Arequipa 2017-2024\***



Fuente: Epi VEA RAC  
(\*).A.S.E. 10-2024

S.E

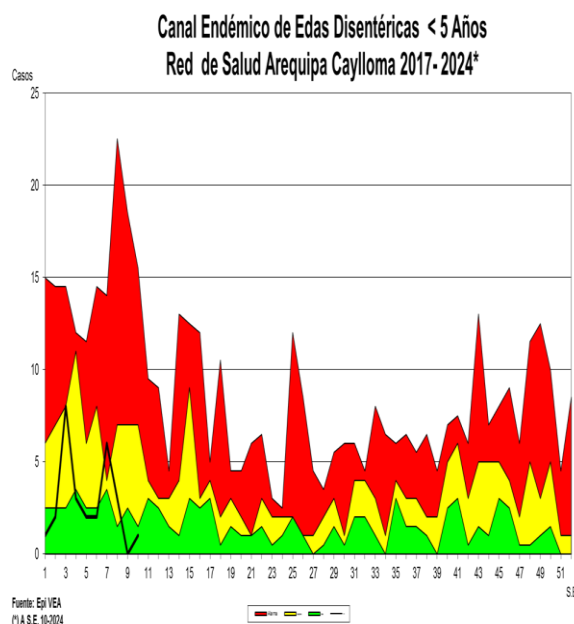
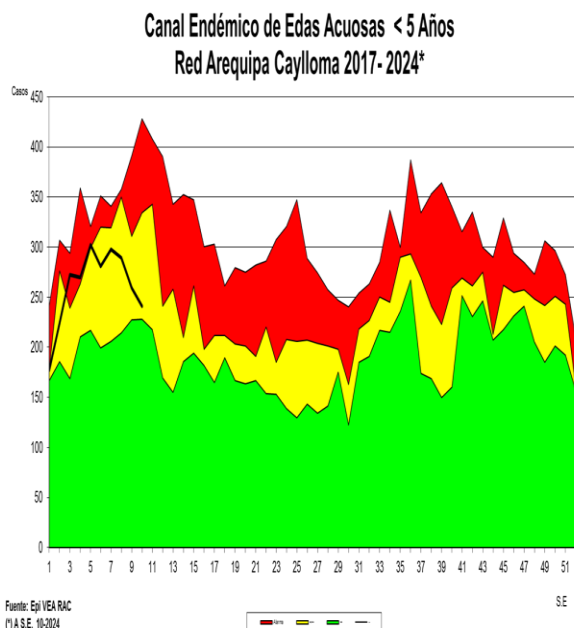
**Canal Endémico de Neumonias > 5 Años  
Provincia Caylloma 2017-2024\***



Fuente: Epi VEA RAC  
(\*).A.S.E. 10-2024

S.E

## 2. ENFERMEDAD DIARREICA AGUDA (E.D.A.) ACUOSA EN POBLACIÓN MENOR DE 5 AÑOS



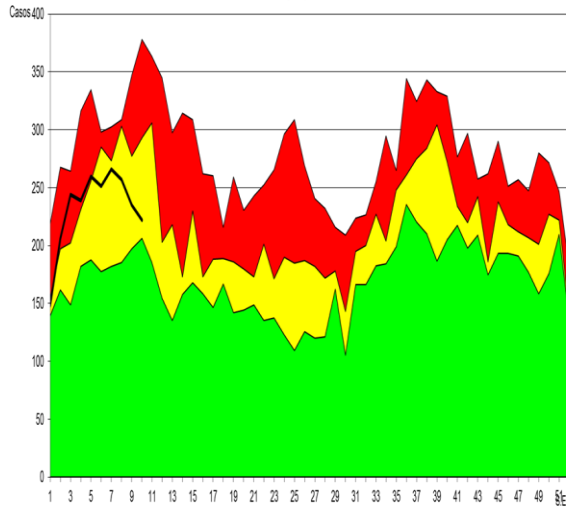
La presente semana se notificaron **(2419)** casos teniendo disminución en la notificación del número de casos en 7 % en relación a la semana anterior, los distritos que mayor cantidad de casos notificaron: Paucarpata, Hunter y Cayma. La Tasa de incidencia es de 26 por mil menores de cinco años, con **(2613)** casos notificados hasta la semana epidemiológica 10. La presente semana en relación con el promedio semanal de los últimos siete años muestra disminución de casos 26%. Nos encontramos en **zona de seguridad**.

### ENFERMEDAD DIARREICA AGUDA DISENTERICA EN POBLACION MENOR DE 5 AÑOS

En la presente semana se notificó **(01)** casos teniendo que la notificación incremento 100% en referencia a la semana anterior. Se tiene una incidencia de 0.2 por mil niños menores de 5 años Teniendo un acumulado de **(28)** casos notificados hasta la semana 10. Con respecto al promedio de los siete años anteriores se observa disminución de casos 89%. Nos encontramos en zona de **éxito**.

**PERFIL EPIDEMIOLOGICO EDAS ACUOSAS, POR PROVINCIAS, EN POBLACIÓN MENOR Y MAYOR DE 5 AÑOS**

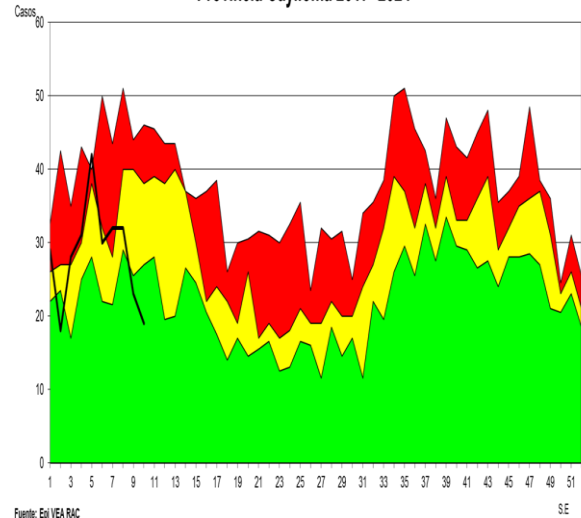
**Canal Endémico de Edas Acuosas < 5 Años  
Provincia Arequipa 2017-2024\***



Fuente: Epi VEA RAC  
(\*A.S.E. 10-2024)



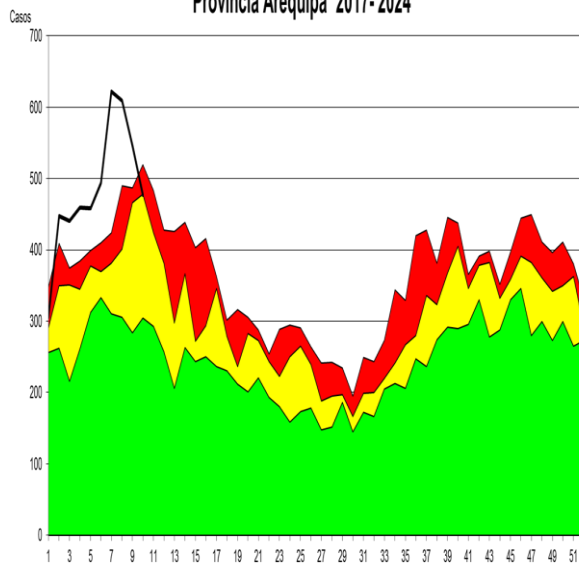
**Canal Endémico de Edas Acuosas < 5 Años  
Provincia Caylloma 2017-2024\***



Fuente: Epi VEA RAC  
(\*A.S.E. 10-2024)



**Canal Endémico de Edas Mayores de 5 Años  
Provincia Arequipa 2017-2024\***

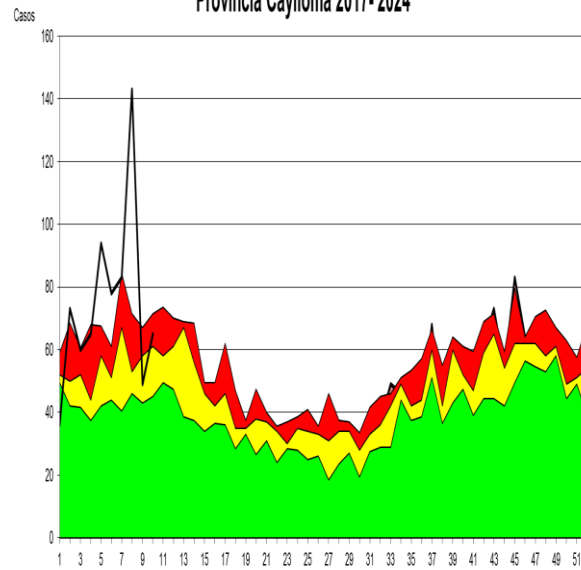


Fuente: Epi VEA RAC  
(\*A.S.E. 10-2024)



S.E.

**Canal Endémico de Edas Mayores de 5 Años  
Provincia Caylloma 2017-2024\***

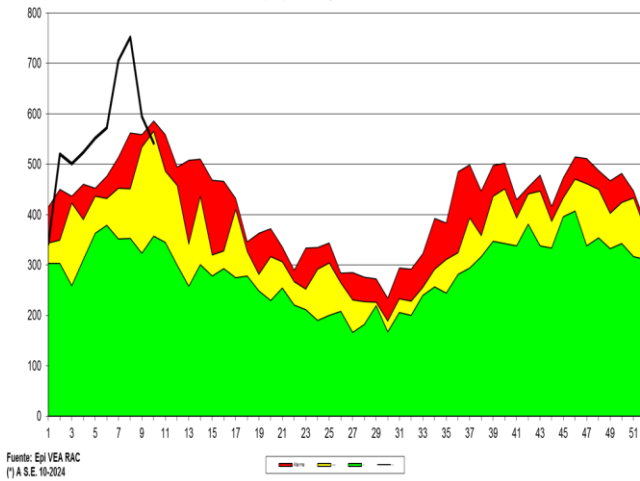


Fuente: Epi VEA RAC  
(\*A.S.E. 10-2024)



S.E.

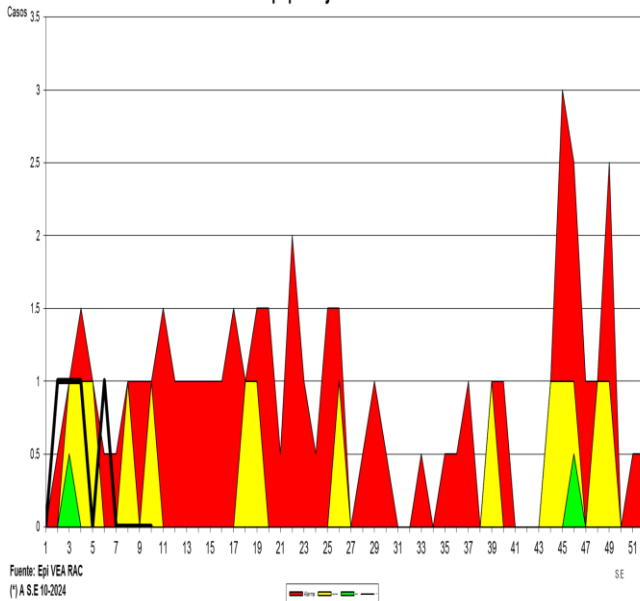
**Canal Endémico de Edas Mayores de 5 Años  
Red Arequipa Caylloma 2017- 2024\***



**ENFERMEDAD DIARREICA (EDA.) ACUOSA Y  
DISENTERICA EN POBLACIÓN > DE 5 AÑOS**

Se notificaron **(542)** casos se observa disminución de casos en relación a la semana anterior en un 9%. Los distritos con mayor número de casos en la presente S.E. fueron: Paucarpata, Cerro Colorado y La Joya. Comparando la semana actual con el promedio semanal de 7 años anteriores se observa incremento de casos 12%. Con una tasa de incidencia de 4.8 por mil mayores de cinco años, con **(5604)** casos acumulados hasta la semana epidemiológica 10. Encontrándonos aún en **zona de seguridad** según el canal endémico.

**Canal Endémico notificación de casos sospechosos de Sarampión-Rubéola  
Red Arequipa Caylloma 2017 - 2024\***



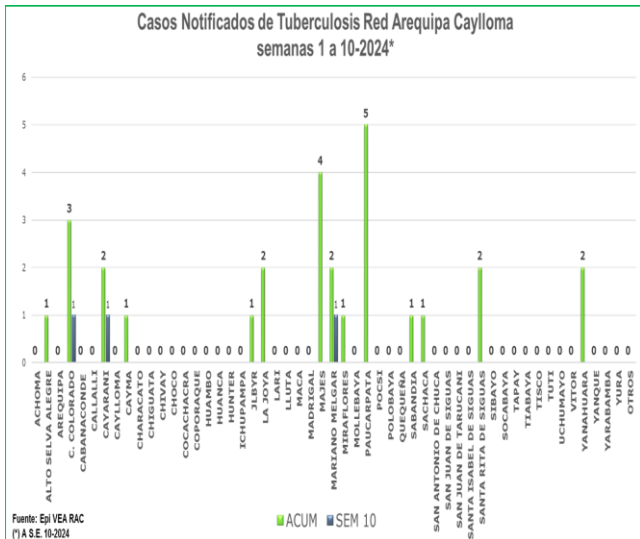
**3.VIGILANCIA DE SARAMPIÓN RUBEOLA**

En la presente semana se notificaron (01) casos sospechosos de Sarampión. Total (05) casos sospechosos Sarampión-Rubéola notificados hasta la semana epidemiológica 10. Se realizo actividades de bloqueo, BAI y BAC: 05 de casos identificados.

**Recomendación**

Búsqueda activa de casos por diagnostico diferencial.

**Casos Notificados de Tuberculosis Red Arequipa Caylloma  
semanas 1 a 10-2024\***



**4. VIGILANCIA EPIDEMIOLOGICA DE TRASMISIBLES**

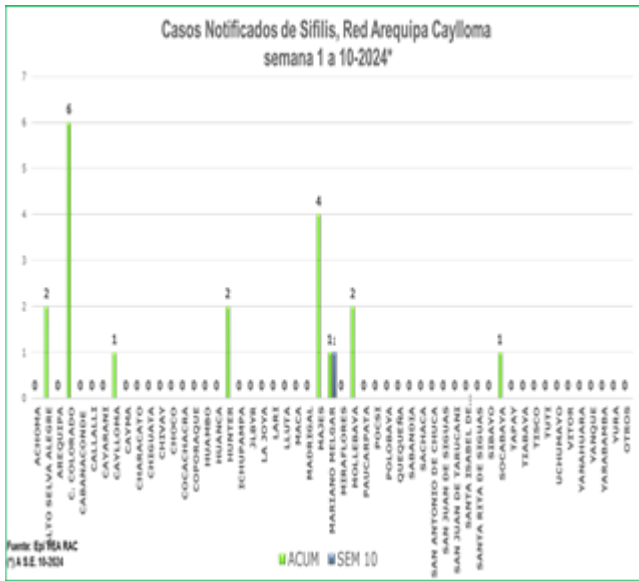
**TUBERCULOSIS**

En la semana se tienen notificados (03) casos de tuberculosis. Se tiene un acumulado de (28) casos hasta la semana epidemiológica 10.

**Recomendaciones**

Realizar identificación temprana de casos a través de la búsqueda activa de casos en atenciones.  
Promoción de la salud en medidas preventivas.





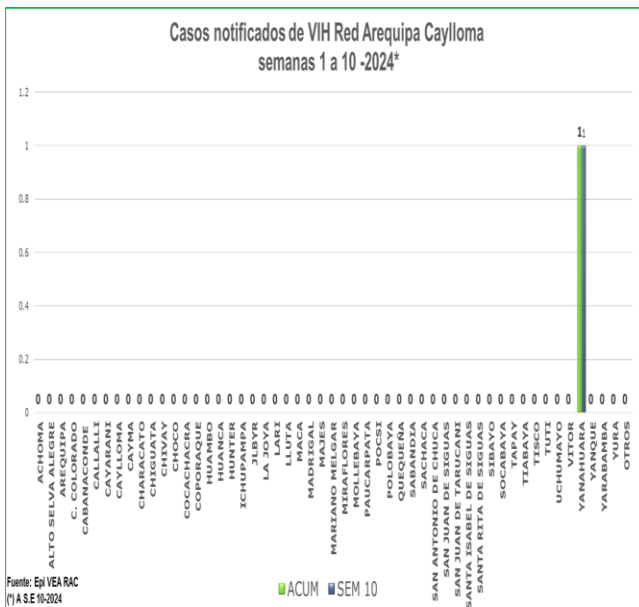
## 5. VIGILANCIA DE ITS-VIH

### SIFILIS

En la semana epidemiológica 10 Notificación **(01)** casos.

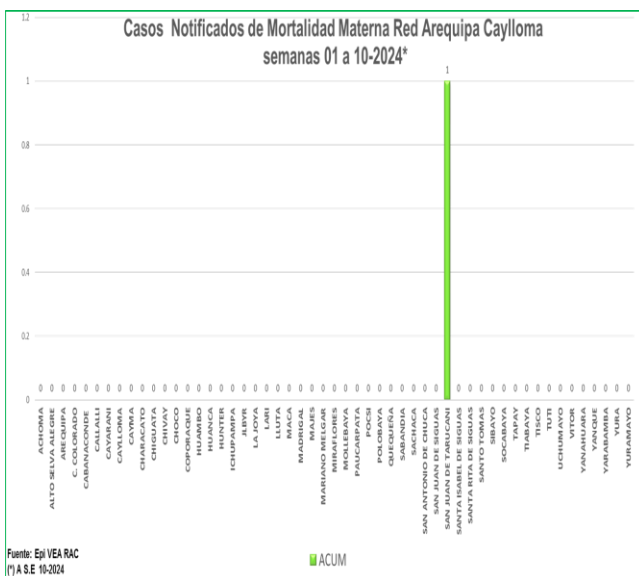
Se tiene acumulado **(19)** casos notificados, de las cuales **(04)** son gestante.

**Recomendaciones:** Sensibilizar a la población sobre el tema de ITS (sífilis) por el riesgo de sífilis congénita.



### VIH

En la semana 10 notificación **(01)** caso. Acumulado **(01)** casos.



## 6. MATERNO PERINATAL

Semana 10 Notificación **00** caso.

**MORTALIDAD MATERNA:** Notificación Negativa  
Acumulado: **01** caso Micro red Chiguata

### Recomendaciones

Promoción del control prenatal en la comunidad.  
Seguimiento y control de neonatos y gestantes de riesgo.

## VIGILANCIA DE NO TRASMISIBLES DE SALUD PUBLICA

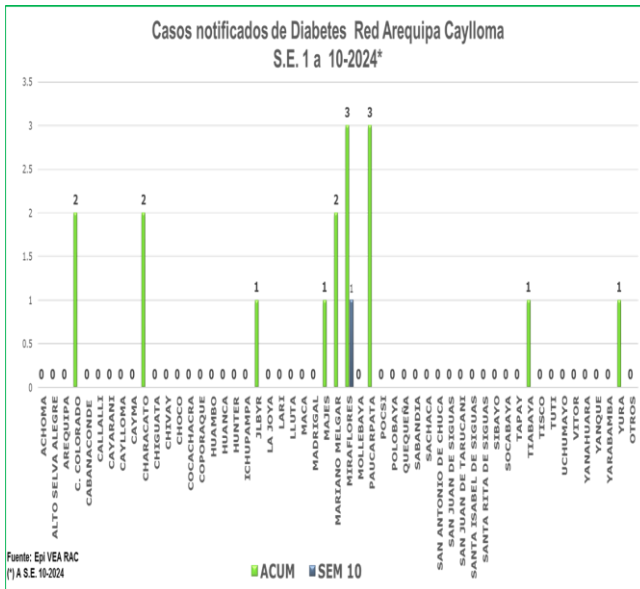
### 7. DIABETES

En la semana 10 se notificaron **(01)** casos. Acumulado hasta la semana epidemiológica 8 **(16)** casos.

#### Recomendación

#### Notificación de casos prevalentes

Promoción en estilos saludables de vida

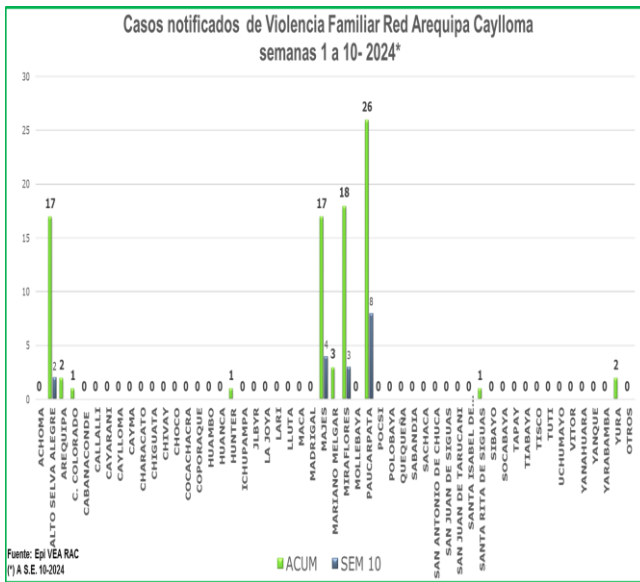


### 8. VIOLENCIA FAMILIAR

En la Semana 10 se tiene notificados **(17)** casos por Violencia familiar Teniendo un acumulado de **(88)** notificaciones.

#### Recomendación

Acciones de promoción de la salud en salud mental en prevención de la violencia familiar.



### 9. INTOXICACION POR PLAGUICIDAS u ORGANOS FOSFORADOS

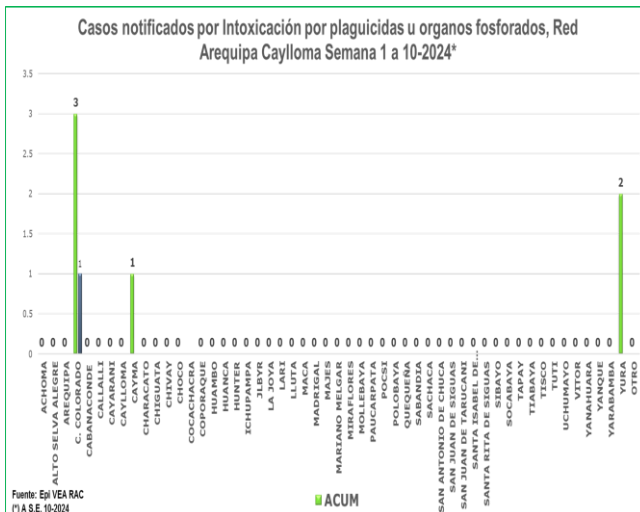
En la semana 10 notificación **(01)** casos.

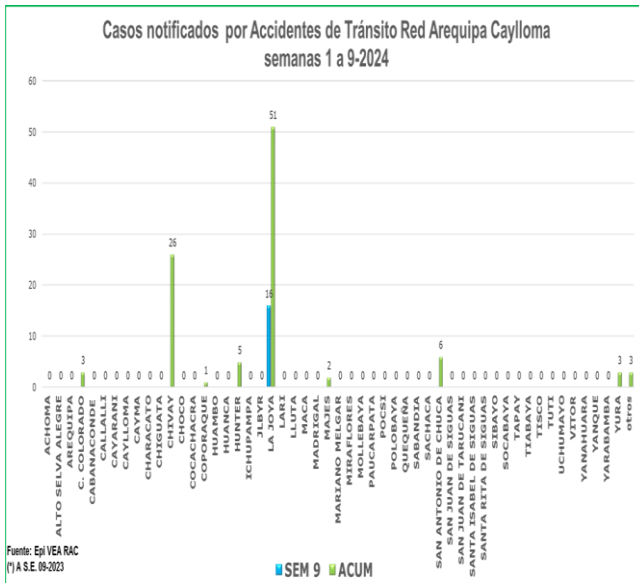
Acumulados **(06)** casos.

#### Recomendaciones

Se debe analizar el problema para dar orientación a los fumigadores para prevenir intoxicaciones ocupacionales.

En el caso de intoxicaciones provocadas se debe trabajar el tema con salud mental

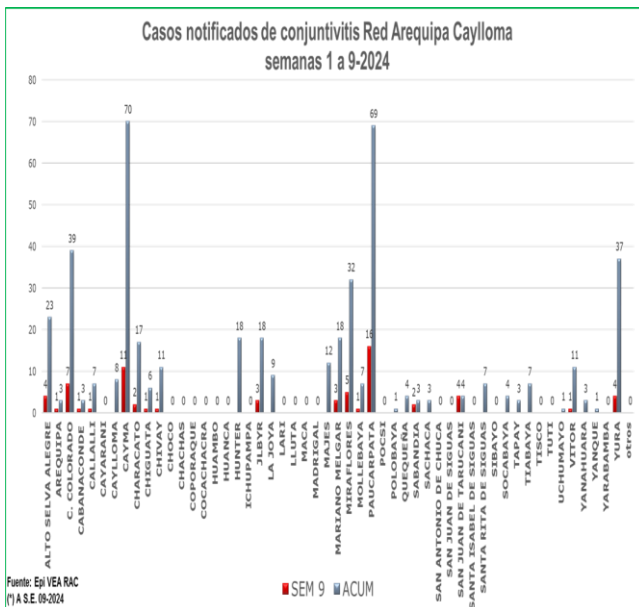




## 10. ACCIDENTES DE TRANSITO

En la semana 10 se notificaron **(06)** casos.

Teniendo un acumulado de **(106)** casos notificados por accidentes de tránsito. El distrito con mayor notificación de casos La Joya.



## VIGILANCIA DE INTERES REGIONAL

### 11. CONJUNTIVITIS

En la presente semana se notificaron **(47)** casos de conjuntivitis. Teniendo un acumulado de **(506)** casos hasta la semana 10, siendo los distritos de Cayma y Paucarpata con mayor cantidad de casos notificados.

#### Recomendaciones:

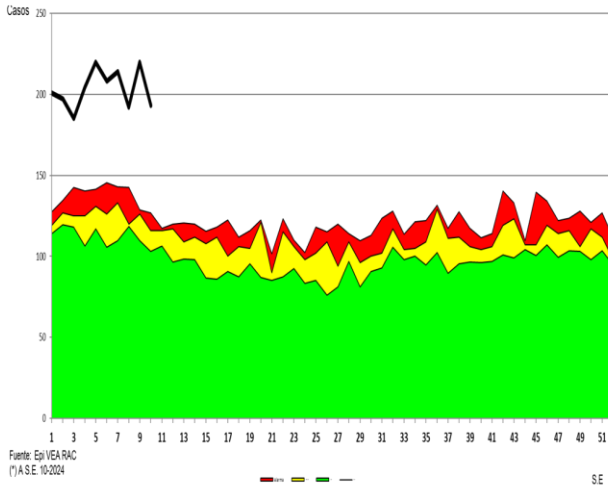
IEC en Medidas preventivas en el cuidado de los ojos.

## 12. CASOS DE MORDEDURA DE PERROS

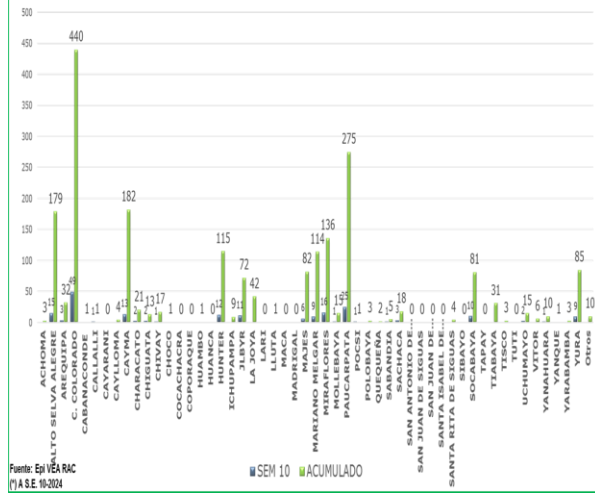
En la semana se tiene notificados **(193)** casos de personas mordidas por perro o gato, teniendo un acumulado de **(2034)** casos de personas mordidas hasta la semana epidemiológica 10. Se observa que hay disminución de notificación en 12% en referencia a la semana anterior, donde los distritos que notificaron mayor cantidad de casos son: Cerro Colorado y Paucarpata. Con el antecedente de rabia canina en la provincia se recomienda continuar con la vigilancia de personas mordidas que completen esquemas de vacunación y seguimientos respectivos. Comparando la semana actual con el promedio semanal de 7 años anteriores, se observa incremento de Casos de personas mordidas en 69 %. Encontrándonos en el canal endémico en zona de **alarma**.

Se tiene **(02)** casos de rabia canina, hasta esta semana.

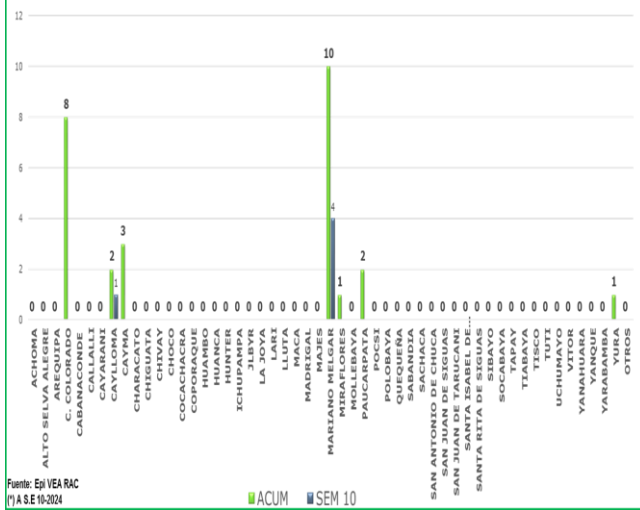
**Canal Endémico de Mordedura de Perro  
Red Arequipa Caylloma 2017-2024\***



**Casos notificados de Mordeduras de perro/gato Red Arequipa Caylloma  
semana 1 a 10 2024\***



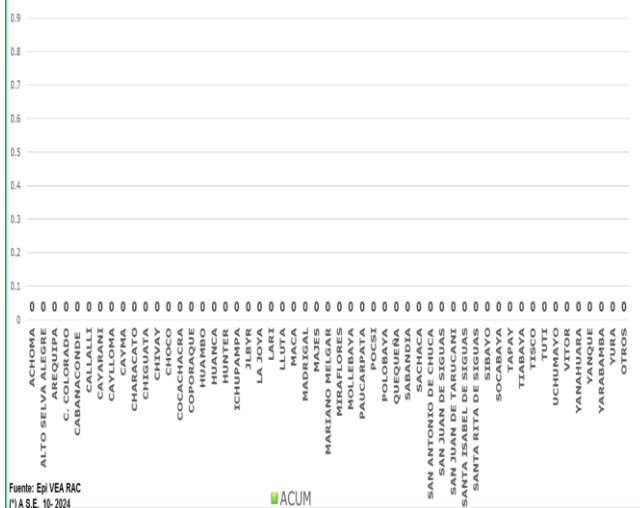
**Casos notificados de Hipertensión Arterial Red Arequipa Caylloma  
S.E. 1 a 10-2024\***



**3. HIPERTENSIÓN ARTERIAL**

Se tiene notificación **(05)** casos de Hipertensión Arterial. Acumulado **(27)** casos hasta la semana 10.

**Casos notificados de Chagas Red Arequipa Caylloma  
S.E. 01 a 10 -2024\***

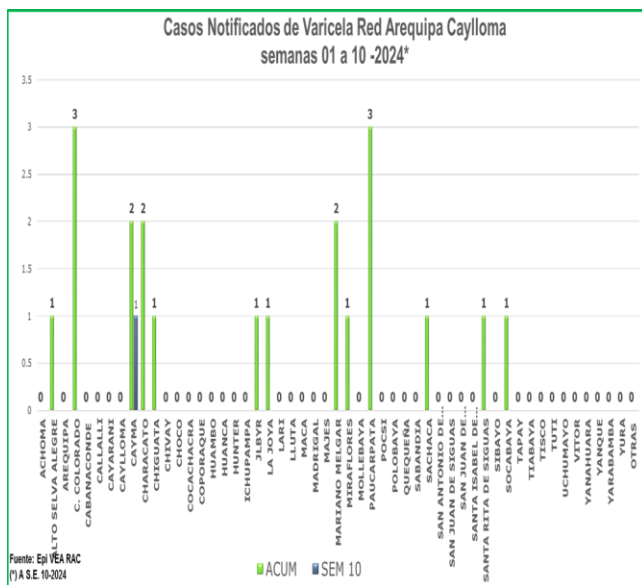


**14. CHAGAS**

En la semana 10 notificación **00** caso.

**Recomendaciones:**

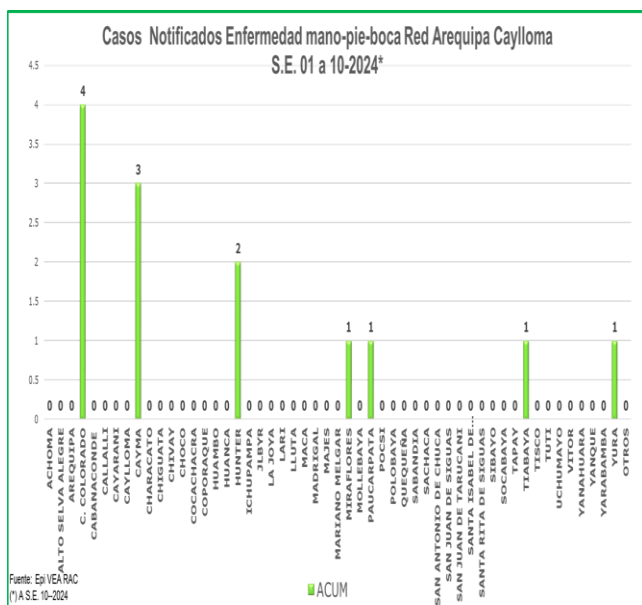
Búsqueda activa del Triatomino en viviendas de los distritos donde se han notificado casos, por los antecedentes de la presencia de Triatomino en la provincia.



## 15. VARICELA

En la semana 10 se ha notificado **(01)** casos.

Se tiene acumulado **(20)** casos hasta la semana 10.



## 16. Enfermedad mano-pie-boca

Se notificaron **(00)** caso en la semana 10. Se

tiene acumulado **(12)** casos notificados.

## 17. BROTES. Notificación 00 brotes en la semana 10.

**18. OTROS EVISAP** Se a notificado 01 evento adverso: Huayco en Mina (Choco) el cual se encuentra en vigilancia post desastre.

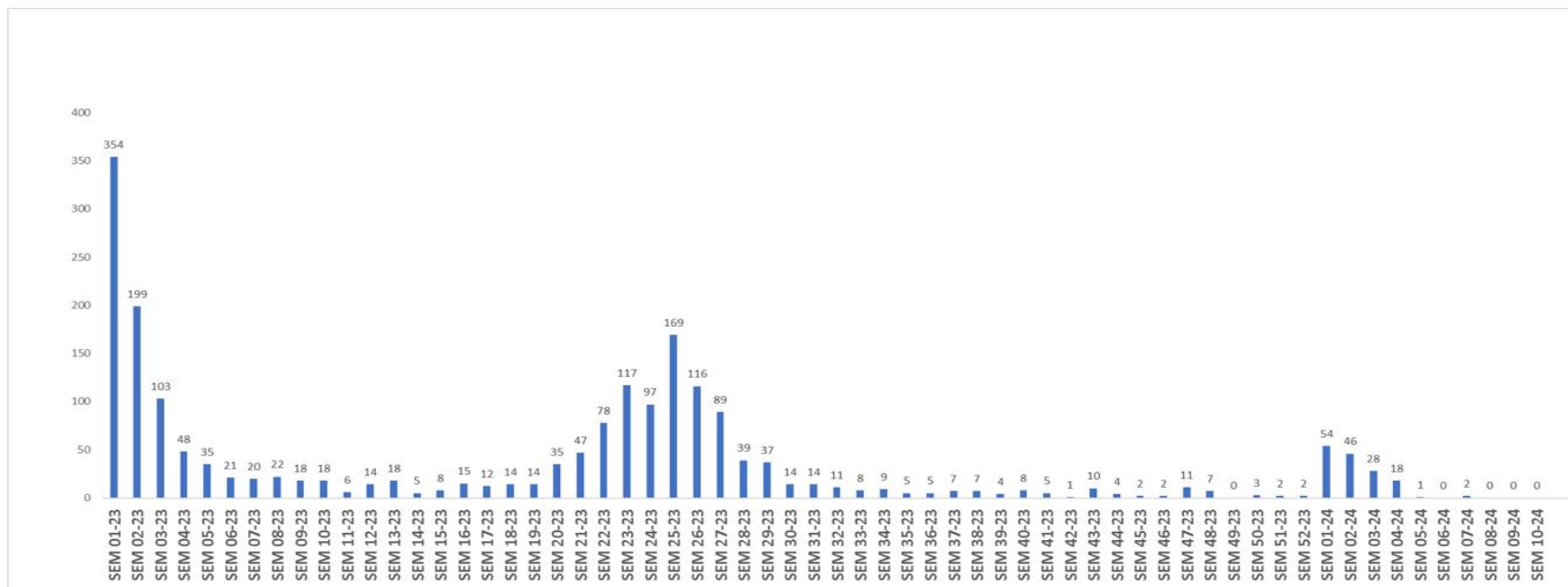
## Recomendaciones

Las IPRES de la jurisdicción deben mantenerse alerta frente a cualquier evento de salud que requiera de nuestra intervención.

## 19. COVID 19



## CONSOLIDADO DE CASOS CONFIRMADOS COVID-19 RED SALUD AREQUIPA CAYLLOMA S.E. 01 – 52-2023 A SEMANA 10- 2024\*



\*Al 09 Marzo del 2024, a las 00:00 Horas  
Fuente: Notificación individual Microredes R.S.A.C.  
Elaborado por: Oficina de Epidemiología de la R.S.A.C.

Se observa el comportamiento de COVID 19 en el 2023 se tuvo dos picos uno en las primeras semanas y el segundo entre las semanas 21 y 27 luego de esto observamos que la tendencia a sido a disminuir la notificación de casos) esto en todos los establecimientos de la Red de Salud Arequipa- Caylloma se tuvo un acumulado de **(1910)** casos notificados hasta la semana 52. Con la observación que los establecimientos de la Red no cuentan con pruebas para tamizaje. Se tiene la tendencia a incremento en la notificación de la semana 1 a 2 del 2024 En la semana 10 se tiene notificado **(00)** casos en el sistema noti covid, en la anterior semana se notificaron **(00)** casos. Acumulado se tiene (151) casos en el presente año.

## RECOMENDACIONES.-

Mantener la vigilancia activa en la identificación de casos sospechosos de sarampión-rubeola.

Vacunación SPR para mejorar coberturas en primera y segundas dosis para garantizar la inmunidad en los menores de 5 años

Mantenerse alertas frente al incremento de EDAs en los diferentes establecimientos de la Red para las acciones respectivas

Se debe fortalecer la vigilancia de EDAs para identificación de brotes de ETAS para las intervenciones correspondientes.

Monitoreo y control de agua de consumo humano de los puntos establecidos para asegurar la calidad de agua sobre todo en los distritos de mayor incidencia de EDAs.

Supervisión a centros de expendio de alimentos por el riesgo de presentar ETAS.

Búsqueda de brotes por ETAS en caso de presentar casos elevados según perfil epidemiológico.

Continuar con las actividades de identificación y notificación de los diferentes eventos de salud pública que se encuentra en vigilancia.

Realizar acciones de prevención y promoción de la salud.

Vacunación de grupos de riesgo con vacuna influenza, neumococo y Covid.

Realizar notificación de ESAVIS SEVEROS diario

Se recomienda a los establecimientos tener en cuenta las alertas emitidas por el CDC(Perú).

### **Alerta: AE -CDC-N° 01-2024**

Alertar a los establecimientos de salud frente el riesgo de presentación de casos importados de sarampión-rubéola (SR) y síndrome de rubéola congénita (SRC) en el país, con la finalidad de intensificar las actividades de vacunación y de la vigilancia epidemiológica en todo el territorio nacional.

### **Alerta: AE -CDC-N° 02-2024 Incremento de casos de dengue en el país, 2024**

Alertar al personal de los establecimientos de salud a nivel nacional ante la actual situación de dengue; a fin de intensificar y garantizar la implementación de las medidas de intervención integradas, que contribuyan al descenso de los casos.

### **Alerta: AE -CDC-N° 03-2024**

Riesgo de presentación de trastornos de la regulación térmica corporal relacionados con las altas temperaturas ambientales en el país.

Alertar al personal de los establecimientos de salud del Ministerio de Salud, Gobiernos Regionales, EsSalud, Fuerzas Armadas, Policiales y clínicas privadas ante el riesgo de ocurrencia de trastornos de la regulación térmica relacionados a altas temperaturas ambientales (golpe de calor) en el país, con el fin de implementar acciones de vigilancia y difundir medidas de prevención y control ante la presentación de casos en la población

**Alerta: AE- CDC- Nº 04 - 2024** Riesgo de introducción e incremento de enfermedades y otros eventos de importancia en salud pública (EVISAP) en el marco del Foro de Cooperación Económica de Asia Pacífico (APEC), 2024.

**Alerta: AE- CDC- Nº 05- 2024** Alertar a los establecimientos de salud públicos y privados a nivel nacional sobre la presentación de casos confirmados de sarampión con la finalidad de intensificar las actividades de vacunación y de la vigilancia epidemiológica de sarampión-rubéola (SR) a través de la identificación de todo erupción febril.

**Alerta: AE- CDC- Nº006 - 2024** Alertar a los establecimientos de salud públicos y privados a nivel nacional, ante la situación actual de epidemia de dengue en el país, con el fin de adoptar medidas integrales que contribuyan al control de la epidemia; así como el cuidado y seguimiento adecuado de los pacientes con dengue con signos de alarma y dengue grave.